

มาตรการคัดกรองผู้เดินทางที่มาจากพื้นที่เสี่ยงติดโรคติดเชื้อไวรัสโคโรนา สายพันธุ์ ๒๐๑๒ สำหรับ ด้านควบคุมโรคติดต่อระหว่างประเทศ

ตามที่องค์การอนามัยโลกรายงานสถานการณ์โรคติดเชื้อไวรัสโคโรนาสายพันธุ์ ๒๐๑๒ ณ วันที่ ๕ มิถุนายน ๒๕๕๘ พบผู้ป่วยยืนยันจำนวน ๑,๑๘๕ ราย เสียชีวิต ๔๔๓ ราย คิดเป็นร้อยละ ๓๗.๔ องค์การอนามัยโลกได้รายงานอย่างเป็นทางการพบผู้ป่วยโรคติดเชื้อไวรัสโคโรนาสายพันธุ์ ๒๐๑๒ ที่ประเทศเกาหลีใต้จำนวน ๓๖ ราย และมีผู้ติดเชื้อในประเทศจีนแผ่นดินใหญ่ ๑ ราย และมีผู้เสียชีวิต ๓ ราย ซึ่งจากจำนวนผู้ติดเชื้อที่เพิ่มขึ้นทั้งหมดเป็นการติดเชื้อในโรงพยาบาล และการติดเชื้อในบ้าน ในขณะนี้ประเทศไทยยังไม่พบรายงานผู้ป่วยยืนยัน สำหรับประเทศไทยมีความเสี่ยง และมีโอกาสที่จะพบการแพร่ระบาดของโรค เนื่องจากประชาชนมีการเดินทางไปมา ในประเทศแถบตะวันออกกลางซึ่งเป็นพื้นที่ที่พบการระบาดของโรค โดยในขณะนี้องค์การอนามัยโลกยังไม่ขอห้ามในการเดินทางไปยังประเทศที่พบผู้ป่วย

กระทรวงสาธารณสุขได้สั่งการให้ด้านควบคุมโรคติดต่อระหว่างประเทศดำเนินมาตรการเฝ้าระวังและคัดกรองผู้เดินทาง โดยให้ผู้เดินทางที่มาอาการไข้ และมีอาการป่วยโรคทางเดินหายใจ เช่น ไอ เจ็บคอ มีอาการคล้ายไข้หวัดใหญ่ หากมีประวัติเดินทางกลับจากประเทศตะวันออกกลาง หรือประเทศที่มีการระบาดของโรคตามประกาศขององค์การอนามัยโลก ให้แจ้งเจ้าพนักงานสาธารณสุขประจำด่านเพื่อตรวจยืนยันและส่งต่อโรงพยาบาลเพื่อการตรวจยืนยันต่อไป

เพื่อให้การดำเนินมาตรการของด้านควบคุมโรคติดต่อระหว่างประเทศ ทุกช่องทางเข้าออกประเทศ เป็นไปในทิศทางเดียวกัน กรมควบคุมโรค จึงขอกำหนดแนวทางในการดำเนินงานสำหรับเจ้าพนักงานสาธารณสุขประจำด่านควบคุมโรคติดต่อระหว่างประเทศ และมาตรการสำหรับช่องทางเข้าออกประเทศ ดังต่อไปนี้

๑. แนวทางการปฏิบัติงานเฝ้าระวังโรคติดเชื้อไวรัสโคโรนา สายพันธุ์ ๒๐๑๒ (MERS-CoV) สำหรับ เจ้าหน้าที่ด้านควบคุมโรคติดต่อระหว่างประเทศ
๒. แนวทางการให้คำแนะนำแก่ผู้เดินทาง (สำหรับผู้เดินทางขาเข้า และขาออก) สำหรับเจ้าหน้าที่ด้านควบคุมโรคติดต่อระหว่างประเทศ
๓. แนวทางปฏิบัติ ในกรณีการรับมือการระบาดของเชื้อไวรัสโคโรนาสายพันธุ์ ๒๐๑๒ สำหรับ หน่วยงานบริหารช่องทางเข้าออกประเทศ (ท่าอากาศยาน ท่าเรือ พรมแดน)
๔. แนวทางปฏิบัติ ในกรณีการรับมือการระบาดของเชื้อไวรัสโคโรนาสายพันธุ์ ๒๐๑๒ สำหรับ ผู้ควบคุมยานพาหนะ (สายการบิน เรือ รถ/รถไฟฟ้าโดยสารระหว่างประเทศ)
๕. แนวทางปฏิบัติ ในกรณีการรับมือการระบาดของเชื้อไวรัสโคโรนาสายพันธุ์ ๒๐๑๒ สำหรับ เจ้าหน้าที่ตรวจคนเข้าเมือง และหน่วยงานเครือข่ายที่เกี่ยวข้อง

หมายเหตุ จำนวนด้านควบคุมโรคติดต่อระหว่างประเทศ มีทั้งหมด ๖๗ ด้านฯ แบ่งเป็น ๓ ประเภท ได้แก่ ท่าอากาศยาน มีทั้งหมด ๑๗ แห่ง ท่าเรือ ๑๘ แห่งและพรมแดนทางบก ๓๒ แห่ง

แนวทางการปฏิบัติงานเฝ้าระวังโรคติดเชื้อไวรัสโคโรนา สายพันธุ์ 2012 (MERS-CoV) สำหรับช่องทางเข้าออกประเทศ
ผู้เดินทางจากพื้นที่พื้นที่ที่ได้รับผลกระทบ ตามประกาศของ WHO*

ด้านควบคุมโรคติดต่อระหว่างประเทศ.....

(สำหรับเจ้าหน้าที่ด้านฯ) Update 07 jun 2015

Set อุปกรณ์เตรียมความพร้อม

1. ชุด PPE
2. Mask N95
3. ถุงมือ
4. ต.8 (3 แผ่น)
5. ใบรายงานตัว 3 แผ่น
6. เครื่องวัดอุณหภูมิ
7. แอลกอฮอล์เจล
8. ปากกา
9. แวนครอบตา
10. รองเท้าบูท

ผู้ควบคุมยานพาหนะ (สายการบิน, เอเย่นเรือ, รถโดยสาร, อื่นๆ.....) หรือ **เจ้าหน้าที่ตรวจคนเข้าเมือง** หรือ **เจ้าหน้าที่ช่องทางเข้าออกประเทศอื่นๆ**
หากพบ 1. ผู้ที่เดินทางมาจากพื้นที่ที่ได้รับผลกระทบ* 2. ผู้ถือ Passport จากพื้นที่ที่ได้รับผลกระทบ* และ 3. ผู้ที่สงสัยว่าป่วยด้วยโรคดังกล่าว

เจ้าพนักงานสาธารณสุขประจำด้านฯ สวมชุดป้องกันตนเองและตรวจสอบข้อมูลผู้ป่วย ชักประวัติเสี่ยงต่างๆ และตรวจวัดไข้ซ้ำ

แจ้งผู้บังคับบัญชาขั้นต้น เพื่อรายงานเบื้องต้น

- หัวหน้าด้านฯ
โทร.....
ผู้อำนวยการสำนักฯ
โทร.....
รองผู้อำนวยการสำนักฯ
โทร.....
หัวหน้ากลุ่มงานฯ
โทร.....

ใช่ / ไม่ใช่ / **นิยาม ผู้เดินทางสงสัยป่วย**

นิยาม ผู้เดินทางสงสัยป่วยหมายถึง

1. ผู้เดินทางที่มี ไข้ $\geq 38^{\circ}\text{C}$ ร่วมกับการมีอาการติดเชื้อระบบทางเดินหายใจเฉียบพลัน เช่นไอ หายใจเร็ว เหนื่อยหอบ หรือปอดอักเสบ
2. มีประวัติเดินทางมาจาก พื้นที่ที่ได้รับผลกระทบ* หรือสัมผัสใกล้ชิด “ผู้ป่วยยืนยัน” หรือ “ผู้ป่วยน่าจะเป็น” ในช่วงระยะเวลา 14 วันก่อนวันเริ่มป่วย หรือ มีประวัติสัมผัสสัตว์/ฟาร์มสัตว์

ส่งต่อผู้ป่วย (ระหว่างรอส่งต่อให้ผู้ป่วยอยู่ที่ห้องแยกกักให้ผู้ป่วยใส่ mask)

เจ้าพนักงานสาธารณสุขประจำด้านฯ ดำเนินการดังนี้

1. บันทึกข้อมูลผู้เดินทางตามแบบฟอร์ม ต.8 และแจ้งข้อมูลไปยัง - โรงพยาบาล.....(ที่กำหนด)..... - กลุ่มงาน/สำนักระบาดวิทยา FAX หรือ
2. รายงานเหตุการณ์ ในระบบฐานข้อมูลด้านฯ PAGTH <http://203.157.41.192/pagth/>
2. นำผู้เดินทางผ่านพิธีการตรวจคนเข้าเมือง
3. ประสานสายการบินนำสัมภาระผ่านการตรวจพิธีการศุลกากร

เจ้าพนักงานสาธารณสุขประจำด้านฯ ดำเนินการ ดังนี้

1. แจก Health Beware Card และเอกสารแนะนำต่างๆ
2. ให้คำแนะนำ สุขศึกษา และแจ้งช่องทางการติดต่อกับหน่วยงานสาธารณสุข ในกรณีเจ็บป่วยในระหว่างอยู่ในประเทศไทย
3. Stamp การตรวจของด้านฯ หลังบัตร ตม.6 และส่งไปยัง ตม. เพื่อดำเนินการตามขั้นตอนต่อไป (ผ่านช่องทางตรวจคนเข้าเมือง หมายเลข.....)

เขียนรายงานเบื้องต้น

สรุปรายงานสอบสวนโรคเสนอผู้บังคับบัญชา

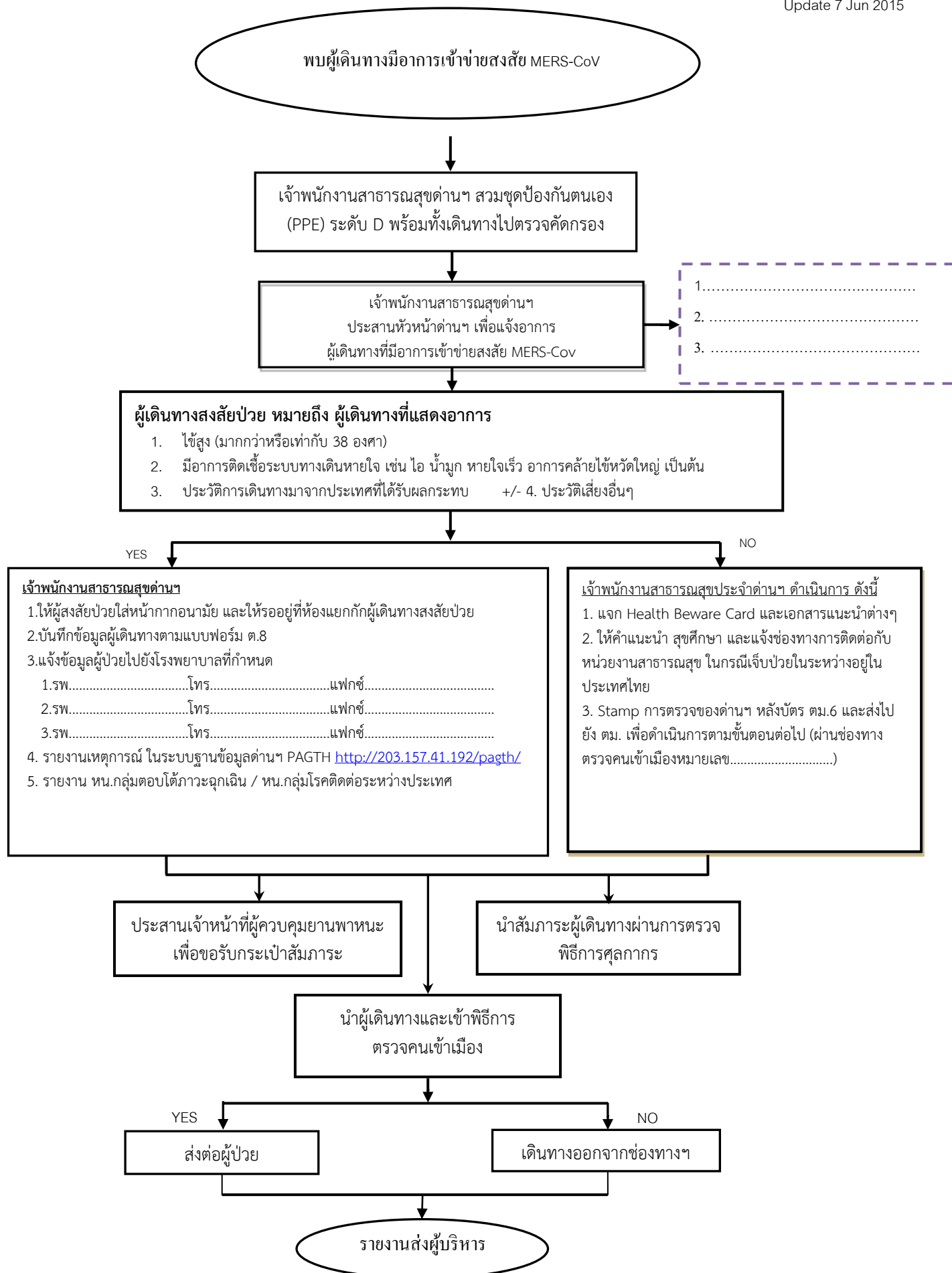
Name.....Tel.....Email.....
Name.....Tel.....Email.....

1. รายงานลงในฐานข้อมูลด้านฯ PAGTH (203.157.41.192)
2. ตัด stock PPE
3. จัด set สอบสวนโรคให้พร้อม

- 7 ประเทศ* ดังนี้**
1. ซาอุดีอาระเบีย
 2. สหรัฐอาหรับเอมิเรต
 3. อิหร่าน
 4. โอมาน
 5. กาตาร์
 6. จอร์แดน
 7. เกาหลีใต้

แนวทางการส่งต่อผู้เดินทางที่สงสัยป่วยด้วยโรคติดเชื้อไวรัสโคโรนาสายพันธุ์ 2012

Update 7 Jun 2015



แนวทางการ ปฏิบัติงาน ฝ้าระวังโรคติดเชื้อไวรัสโคโรนา สายพันธุ์ ๒๐๑๒ (MERS-CoV) สำหรับ เจ้าหน้าที่ด่านควบคุมโรคติดต่อระหว่างประเทศ

๑. ขณะนี้ องค์การอนามัยโลก ยังไม่แนะนำให้มีการคัดกรองพิเศษบริเวณทางเข้า-ออกประเทศ และการจำกัดการเดินทางหรือการค้าแต่อย่างใด เครื่องมือจำเป็นที่ใช้สำหรับการคัดกรองที่ช่องทางเข้าออกประเทศ ได้แก่ การฝ้าสังเกต (Visual screening) และการตรวจวัดอุณหภูมิร่างกายโดยเครื่อง Handheld Thermometer
๒. ให้เจ้าพนักงานสาธารณสุขประจำด่านฯ ปฏิบัติงาน ฝ้าระวังโรค และคัดกรองโรค ณ บริเวณ ทางเข้า ก่อนผ่านพิธีการตรวจคนเข้าเมือง
๓. ถึงแม้โรคติดเชื้อไวรัสโคโรนา สายพันธุ์ ๒๐๑๒ จะยังมีได้ประกาศเป็นโรคติดต่ออันตราย ในประกาศกระทรวงสาธารณสุข เจ้าพนักงานสาธารณสุขประจำด่านฯ ก็สามารถดำเนินการฝ้าระวังและคัดกรองผู้เดินทางจากพื้นที่ที่ได้รับผลกระทบได้ โดยให้ใช้อำนาจของเจ้าพนักงานฯ ตามมาตรา ๑๓ แห่งพรบ.โรคติดต่อ พ.ศ. ๒๕๒๓ และตามคำสั่งของกรมควบคุมโรค
๔. หากผู้เดินทางรายใด ไม่ยินยอมให้ทำการตรวจคัดกรองและฝ้าระวังโรค ให้แจ้งเป็นบันทึกข้อความแก่เจ้าหน้าที่ตรวจคนเข้าเมือง ว่าผู้เดินทางรายนั้น ละเมิด พรบ.คนเข้าเมือง พ.ศ. ๒๕๒๒ มาตรา ๑๒(๕)
๕. ขั้นตอนการดำเนินงานให้เป็นไปตามแนวทาง ในเอกสาร MERS-FLOW 1
๖. ขั้นตอนแนวทางการส่งต่อผู้ป่วยเป็นไปตามแนวทาง ในเอกสาร MERS-FLOW 2

พรบ.คนเข้าเมือง พ.ศ. ๒๕๒๒ มาตรา ๑๒ ห้ามมิให้คนต่างด้าวซึ่งมีลักษณะอย่างใดอย่างหนึ่งต่อไปนี้เข้ามาในราชอาณาจักร (๕) ยังมีได้ปลูกฝีป้องกันไข้ทรพิษ หรือฉีควัคซีน หรือปฏิบัติการอย่างอื่นตามวิชาการแพทย์เพื่อป้องกันโรคติดต่อตามที่กฎหมายบัญญัติ และไม่ยอมให้แพทย์ตรวจคนเข้าเมืองกระทำการเช่นนั้น

แนวทางการให้คำแนะนำแก่ผู้เดินทาง (ผู้เดินทางขาเข้า และขาออก)

สำหรับ เจ้าหน้าที่ด้านควบคุมโรคติดต่อระหว่างประเทศ

สำหรับผู้เดินทางขาออก

จากข้อมูลที่มีในปัจจุบัน พบว่ากลุ่มเสี่ยงที่จะมีอาการป่วยรุนแรง ได้แก่ กลุ่มผู้ป่วยเบาหวาน โรคปอดเรื้อรัง โรคไตวาย หรือผู้ที่ภูมิคุ้มกันต่ำ หากท่านมีความจำเป็นต้อง เดินทางเข้าในประเทศที่มีการระบาด ควรปฏิบัติตน ดังนี้

- หลีกเลี่ยงการคลุกคลีใกล้ชิดกับผู้ป่วยระบบทางเดินหายใจหรือผู้ที่มีอาการไอหรือจาม
- ผู้มีโรคประจำตัวที่เสี่ยงต่อการป่วย อาจพิจารณาสวมหน้ากากป้องกันโรค และเปลี่ยนบ่อยๆ เมื่อเข้าไปในสถานที่ที่มีคนอยู่รวมกันมากๆ
- ควรล้างมือบ่อยๆ ด้วยสบู่ โดยเฉพาะเมื่อสัมผัสกับสารคัดหลั่งของผู้ป่วยหรือสิ่งแวดล้อมที่ผู้ป่วยสัมผัส
- หลีกเลี่ยงการเข้าไปสัมผัสกับฟาร์มสัตว์หรือสัตว์ป่าต่างๆ หรือต้อนนมสัตว์ โดยเฉพาะอูฐ ซึ่งอาจเป็นแหล่งรังโรคของเชื้อได้
- ถ้ามีอาการไข้ ไอ มีน้ำมูก เจ็บคอ(มีอาการรุนแรงที่ส่งผลกระทบต่อกิจวัตรประจำวันปกติ) ควรหลีกเลี่ยงการสัมผัสคลุกคลีกับบุคคลอื่นเพื่อลดการแพร่กระจายเชื้อ เมื่อไอหรือจามควรใช้กระดาษชำระปิดปากและจมูกทุกครั้ง และทิ้งกระดาษชำระที่ใช้แล้วลงในถังขยะที่ปิดมิดชิดและล้างมือให้สะอาด กรณีที่ไม่สามารถปฏิบัติได้ ควรไอหรือจามลงบนเสื่อผ้าบริเวณต้นแขน ไม่ควรจามรดมือและรีบไปพบแพทย์หรือเจ้าหน้าที่สาธารณสุขในพื้นที่

คำแนะนำสำหรับผู้เดินทางไปแสวงบุญในประเทศซาอุดีอาระเบีย

เนื่องจากประเทศไทยมีผู้เดินทางไปประกอบพิธีฮัจญ์และอุมเราะห์ตลอดทั้งปี และพิธีฮัจญ์ในช่วงปลายปี ทำให้มีความเสี่ยงต่อการติดเชื้อดังกล่าวได้ ดังนั้นผู้เดินทางไปแสวงบุญ ควรปฏิบัติตามคำแนะนำก่อนระหว่าง และหลังการเดินทาง ดังนี้

ก่อนการเดินทาง

- ควรตรวจสุขภาพก่อนการเดินทางไปประกอบพิธีฮัจญ์และอุมเราะห์ โดยเฉพาะผู้ที่มีโรคประจำตัวเรื้อรัง ซึ่งเป็นกลุ่มเสี่ยง (โรคเบาหวาน โรคปอดเรื้อรัง ภูมิคุ้มกันบกพร่อง เป็นต้น)
- ดูแลสุขภาพอนามัยส่วนบุคคลอยู่เสมอ เช่น การล้างมือบ่อยๆ ด้วยสบู่และน้ำหรือเจลล้างมือ
- ส่งเสริมสุขภาพ โดยรับประทานอาหารสะอาดและปลอดภัยให้ครบห้าหมู่ ออกกำลังกายอย่างสม่ำเสมอ และพักผ่อนให้เพียงพอ

ระหว่างการเดินทาง

- หลีกเลี่ยงการคลุกคลีใกล้ชิดกับผู้ป่วยระบบทางเดินหายใจหรือผู้ที่มีอาการไอหรือจาม
- ผู้มีโรคประจำตัวที่เสี่ยงต่อการป่วย อาจพิจารณาสวมหน้ากากป้องกันโรค และเปลี่ยนบ่อยๆ เมื่อเข้าไปในสถานที่ที่มีคนอยู่รวมกันมากๆ

- ควรล้างมือบ่อยๆ ด้วยสบู่ โดยเฉพาะเมื่อสัมผัสกับสารคัดหลั่งของผู้ป่วยหรือสิ่งแวดล้อมที่ผู้ป่วยสัมผัส
- หลีกเลี่ยงการเข้าไปสัมผัสกับฟาร์มสัตว์หรือสัตว์ป่าต่างๆ หรือตึ่มนมสัตว์ โดยเฉพาะอูฐ ซึ่งอาจเป็นแหล่งรังโรคของเชื้อได้
- ถ้ามีอาการไข้ ไอ มีน้ำมูก เจ็บคอ(มีอาการรุนแรงที่ส่งผลกระทบต่อกิจวัตรประจำวันปกติ) ควรหลีกเลี่ยงการสัมผัสคลุกคลีกับบุคคลอื่นเพื่อลดการแพร่กระจายเชื้อ เมื่อไอหรือจามควรใช้กระดาษชำระปิดปากและจมูกทุกครั้ง และทั้งกระดาษชำระที่ใช้แล้วลงในถังขยะที่ปิดมิดชิดและล้างมือให้สะอาด กรณีที่ไม่สามารถปฏิบัติได้ ควรไอหรือจามลงบนเสื้อผ้าบริเวณต้นแขน ไม่ควรจามรดมือและรีบไปพบแพทย์หรือเจ้าหน้าที่สาธารณสุขในพื้นที่
- ปฏิบัติตามคำแนะนำด้านสาธารณสุขของประเทศนั้นๆ อย่างเคร่งครัด

สำหรับผู้เดินทางขาเข้า

- ผู้เดินทางที่มีอาการไข้ ไอ มีน้ำมูก หรือเจ็บคอ และมีประวัติเดินทางกลับมาจากประเทศแถบตะวันออกกลาง และสาธารณสุขรัฐเกาหลี ในช่วง 14 วันที่ผ่านมาโปรดแจ้งเจ้าพนักงานสาธารณสุขประจำด่าน ท่านสามารถติดตามแนวทาง คำแนะนำ และข้อมูลข่าวสารต่างๆ ที่เป็นปัจจุบัน ได้ที่ สายด่วน กรมควบคุมโรคหมายเลข ๑๔๒๒ หรือเว็บไซต์สำนักโรคติดต่ออุบัติใหม่ กรมควบคุมโรค (<http://beid.ddc.moph.go.th>)
- For travelers arriving to Thailand, as you have been in the MERS CoV-affected areas within past two weeks (14 Days), to assure you and your companions are protected from the disease, The Royal Thai Ministry of Public Health requires you to follow this recommendation. If you develop any of the following symptoms: fever and acute respiratory tract infection are present, i.e., cough, Influenza-like, you must
 - CALL HOTLINE 1422 Department of Disease Control Immediately
 - Visit a hospital and inform your travel history to the physician
- ตัวอย่าง บัตรคำแนะนำสุขภาพ (Health Beware Card) ดังแสดงใน MERS-POSTER 1
- ตัวอย่างป้ายคำเตือนสำหรับผู้เดินทาง Poster และ Roll Up ดังแสดงใน MERS-POSTER 2



Health Beware Card

For travelers arriving to Thailand

As you have been in the **MERS CoV-affected areas** within past two weeks (14 Days), to assure you and your companions are protected from the disease, The Royal Thai Ministry of Public Health requires you to follow this recommendation.

If you develop any of the following symptoms: **fever and acute respiratory tract infection are present, i.e., cough, Influenza-like**, you must

- CALL **HOTLINE 1422** Department of Disease Control Immediately
- Visit a hospital and inform your travel history to the physician



نصائح طبية

إرشادات للمسافرين المصابين بالحُمى أو السعال أو الخُطاط أو التهاب الحلق إثر عودتهم من الدول الشرق الأوسط مثل المملكة العربية السعودية خلال 14 يوماً ، رجا منهن إبلاغ الأطباء والمرضات فوراً

لمزيد من المعلومات الإتصال بإدارة مراقبة الأمراض على الخط السريع 1422 أو موقع إنترنت لمكتب الأمراض المعدية الجديدة بإدارة مراقبة الأمراض .

 <h2>HEALTH ADVISORY</h2> <p>Middle East Respiratory Syndrome Coronavirus: MERS CoV</p> <p>Traveler with the following symptoms: fever and acute respiratory tract infection are present, i.e., cough, shortness of breath, Influenza-like, who have been in the MERS CoV-affected areas within past 14 Days;</p> <table border="1"> <tr> <td>Middle East Countries such as Saudi Arabia, etc.</td> <td>Republic of Korea</td> </tr> <tr> <td><input type="text"/></td> <td><input type="text"/></td> </tr> </table> <p>In order to assure you and your companions are protected from the disease, The Royal Thai Ministry of Public Health requires you to follow this recommendation.</p> <ul style="list-style-type: none"> - Please contact Public Health Officers at Health Control Post or Quarantine Office - For more information please contact our toll Free HOTLINE 1422 Department of Disease Control If it is more convenient for you <p>Bureau of General Communicable Diseases Department of Disease Control, MOPH, Thailand</p> <p>1422 DOC HOTLINE</p>	Middle East Countries such as Saudi Arabia, etc.	Republic of Korea	<input type="text"/>	<input type="text"/>	 <h2>คำแนะนำสำหรับผู้เดินทาง</h2> <p>Middle East Respiratory Syndrome Coronavirus: MERS CoV</p> <p>ผู้เดินทางที่มีอาการ ไข้ ไอ มีน้ำมูก หรือเจ็บคอ และมีประวัติเดินทางกลับมาจาก</p> <table border="1"> <tr> <td>ประเทศแถบตะวันออกกลาง เช่น ซาอุดีอาระเบีย</td> <td>สาธารณรัฐเกาหลี</td> </tr> <tr> <td><input type="text"/></td> <td><input type="text"/></td> </tr> </table> <p>ในช่วง 14 วัน ที่ผ่านมา โปรดแจ้งเจ้าพนักงานสาธารณสุขประจำด่าน</p> <p>สอบถามข้อมูลเพิ่มเติมที่ สายด่วนกรมควบคุมโรค 1422 หรือ เว็บไซต์สำนักโรคติดต่อทั่วไป และเว็บไซต์สำนักโรคติดต่ออุบัติใหม่ กรมควบคุมโรค</p> <p>สำนักโรคติดต่อทั่วไป กรมควบคุมโรค กระทรวงสาธารณสุข</p> <p>1422 DOC HOTLINE</p>	ประเทศแถบตะวันออกกลาง เช่น ซาอุดีอาระเบีย	สาธารณรัฐเกาหลี	<input type="text"/>	<input type="text"/>
Middle East Countries such as Saudi Arabia, etc.	Republic of Korea								
<input type="text"/>	<input type="text"/>								
ประเทศแถบตะวันออกกลาง เช่น ซาอุดีอาระเบีย	สาธารณรัฐเกาหลี								
<input type="text"/>	<input type="text"/>								

Download at

แนวทางปฏิบัติ ในกรณีการรับมือการระบาดของเชื้อไวรัสโคโรนาสายพันธุ์ ๒๐๑๒

สำหรับ หน่วยงานบริหารช่องทางเข้าออกประเทศ (ท่าอากาศยาน ท่าเรือ พรอมแดน)

ตามกฎอนามัยระหว่างประเทศ International Health Regulation (IHR) ฉบับใหม่ (IHR ๒๐๐๕) มีข้อกำหนดสำหรับช่องทางเข้าออกประเทศด้านสมรรถนะที่ต้องปฏิบัติตามอย่างเคร่งครัด ได้แก่ สมรรถนะในด้านการสื่อสาร สมรรถนะในภาวะปกติ และสมรรถนะในภาวะฉุกเฉิน ทั้งที่เกี่ยวกับช่องทางเข้าออกประเทศ ยานพาหนะ สินค้าข้ามแดน และผู้เดินทาง ทั้งนี้เพื่อลดความเสี่ยงจากการแพร่ระบาดของโรคข้ามประเทศ ในการเตรียมความพร้อมรับมือการระบาดของเชื้อไวรัสโคโรนาสายพันธุ์ ๒๐๑๒ นั้น ให้เจ้าพนักงานสาธารณสุขประจำด่าน และเจ้าพนักงานสาธารณสุขในพื้นที่ ประสานงานเพื่อให้ผู้รับผิดชอบช่องทางเข้าออกประเทศในพื้นที่รับผิดชอบ เพื่อดำเนินการต่อไป

๑. ประเมินความเสี่ยงการแพร่ระบาดของโรค โดยวิเคราะห์บททวน สถิติยานพาหนะ และผู้เดินทาง จากพื้นที่ที่มีการระบาดของเชื้อไวรัสโคโรนาสายพันธุ์ ๒๐๑๒ ตามประกาศ WHO
๒. พัฒนาระบบเฝ้าระวังโรคและภัยสุขภาพ ให้สามารถตรวจจับการระบาดของโรค เชื่อมโยงกับระบบเฝ้าระวังของประเทศ รวมทั้งสามารถแจ้งเตือนเครือข่ายทางระบาดวิทยาได้
๓. จัดทำบัญชีรายชื่อหน่วยงานต่างๆ สำหรับประสานงาน และจัดทำ ขั้นตอน สำหรับติดต่อประสานงานระหว่างเจ้าหน้าที่ผู้มีอำนาจในช่องทางฯ และหน่วยงานที่เกี่ยวข้องทุกระดับ พร้อมทั้งทดสอบตรวจสอบว่าแผนการสื่อสารในภาวะฉุกเฉินให้เป็นปัจจุบัน
๔. สื่อสารประชาสัมพันธ์ ให้แก่ผู้เดินทาง ได้แก่ สัญลักษณ์ ป้ายคำเตือน โปสเตอร์ electronic displays หรือ เว็บไซต์ ตัวอย่างข้อความ ประชาสัมพันธ์ ดังนี้
 - a) “This airport has MERS-Cov screening in place. Travellers that may be suffering from MERS-Cov will not be permitted to board any flight or to proceed immigration check. The main symptoms of MERS-Cov are fever and acute respiratory tract infection are present, i.e., cough, Influenza-like” The text would be adjusted according to the information to be conveyed. The WHO or national public health authority will provide the information on symptoms.
 - b) Public announcements, and other forms of communication, should be provided in the languages used by persons most frequently travelling through airport, including English and Thai.
๕. กำหนดให้มีการบริหารจัดการสำหรับการเข้าถึงบริการทางการแพทย์ การดูแลผู้ป่วยเบื้องต้น รวมถึงการเข้าถึงและการส่งต่อผู้ป่วยเพื่อตรวจวินิจฉัย และดูแลรักษาผู้เดินทางที่ป่วย
๖. ดำเนินการเพื่อจัดให้สิ่งอำนวยความสะดวก และสิ่งแวดล้อมต่างๆ ของช่องทาง (อาหาร น้ำ ชยะ และสิ่งปฏิภูล ส้วม และคุณภาพอากาศ เป็นต้น) ได้มาตรฐานและไม่เป็นแหล่งแพร่โรค
๗. ให้มีการดำเนินการจัดทำตอบโต้ภาวะฉุกเฉินที่ช่องทางฯ รวมทั้งแผนประกอบกิจการของช่องทางตามมาตรฐานสากลของแต่ละช่องทาง ตามแนวทางดังต่อไปนี้
 - Business Continuity Management (ACI) : [Link](#)
 - Airport preparedness guidelines for outbreaks of communicable disease (ACI, ICAO) : [Link](#)
 - Guidelines for states concerning the management of communicable disease posing a serious public health risk (ACI, IATA, ICAO, WHO) : [Link](#)
 - ICAO Health Related SARPs and guidelines (ICAO) : [Link](#)
 - Guideline PHECP (WHO): [Link](#)

- ICAO Health Related SARPs and guidelines Annex 6, 9, 11, 14, PANS-ATM, ICAO Guidelines for States

- Routine and emergency public health measures as outlined in the IHR (2005) (Articles 22-24, 27-28, Annexes 1B, 4)

- พรบ.โรคติดต่อ ๒๕๒๓ มาตรา ๑๓(๖)(๗)(๘)

แนวทางปฏิบัติ ในกรณีการรับมือการระบาดของเชื้อไวรัสโคโรนาสายพันธุ์ ๒๐๑๒

สำหรับ ผู้ควบคุมยานพาหนะ (สายการบิน เรือ รถ/รถไฟโดยสารระหว่างประเทศ)

ตามกฎอนามัยระหว่างประเทศ International Health Regulation (IHR) ฉบับใหม่ (IHR ๒๐๐๕) มีข้อกำหนดสำหรับช่องทางเข้าออกประเทศด้านสมรรถนะที่ต้องปฏิบัติตามอย่างเคร่งครัด ได้แก่ สมรรถนะในด้านการสื่อสาร สมรรถนะในภาวะปกติ และสมรรถนะในภาวะฉุกเฉิน ทั้งที่เกี่ยวข้องกับช่องทางเข้าออกประเทศ ยานพาหนะ สินค้าข้ามแดน และผู้เดินทาง ทั้งนี้เพื่อลดความเสี่ยงจากการแพร่ระบาดของโรคข้ามประเทศ ในการเตรียมความพร้อมรับมือการระบาดของเชื้อไวรัสโคโรนาสายพันธุ์ ๒๐๑๒ นั้น ให้เจ้าพนักงานสาธารณสุขประจำด่าน และเจ้าพนักงานสาธารณสุขในพื้นที่ ประสานงานเพื่อให้ผู้ควบคุมยานพาหนะ (สายการบิน เรือ รถ)ในพื้นที่รับผิดชอบ เพื่อดำเนินการต่อไป

๑. จัดทำและตรวจสอบแผนการสื่อสาร (Communication) ของผู้ควบคุมยานพาหนะให้ โดยตรวจสอบ contact point หน่วยงานที่เกี่ยวข้องทั้งภายในช่องทางฯ และนอกช่องทาง ให้เป็นปัจจุบัน

๒. จัดทำแนวทางปฏิบัติทั่วไปสำหรับ passenger agents กรณี พบผู้เดินทางที่สงสัยป่วย มาติดต่อซื้อตั๋วเดินทาง หรือ check-in รวมทั้งแนวทางการประสานงานกับเจ้าหน้าที่ผู้มีอำนาจของช่องทาง และเจ้าพนักงานสาธารณสุขในกรณี พบผู้เดินทางที่สงสัยป่วย

๓. จัดให้มีระบบการบริหารจัดการ กรณี พบผู้เดินทางที่สงสัยป่วย (In-flight illness) เช่น

- a. จัดให้มีแนวทางสำหรับลูกเรือในการเฝ้าระวัง และดูแลผู้เดินทางป่วย
- b. (สำหรับอากาศยาน) จัดหา first-aid and universal precaution kits (in accordance with ICAO, Annex 6, 6.2) ตามมาตรฐาน ICAO กำหนด
- c. การกำจัดขยะติดเชื้อบนยานพาหนะ

๔. จัดให้มีระบบแนวทางปฏิบัติการแจ้งเตือน กรณี พบผู้เดินทางที่สงสัยป่วย บนยานพาหนะ

- a. (สำหรับอากาศยาน) ผู้ควบคุมยานพาหนะแจ้ง หอบังคับการบิน เพื่อแจ้งต่อการท่าอากาศยานและเจ้าพนักงานสาธารณสุข {IHR (2005), Article 28.6, ICAO Annex 9, 8.15} และสำแดงเอกสารสุขภาพ Health Part of Aircraft General Declaration, ICAO Appendix 1

๕. กรณีที่เจ้าพนักงานสาธารณสุข ขอข้อมูลการเดินทางของผู้โดยสาร รวมทั้งข้อมูลสำหรับการทำ contact tracing ผู้ควบคุมยานพาหนะต้องให้ความร่วมมือกับเจ้าพนักงานสาธารณสุข ในการให้ข้อมูลดังกล่าว (IHR (2005) Article 23.1 (a)(i), (ii))

๖. ผู้ควบคุมยานพาหนะ ควรจัดทำแผนสำรองกิจการเพื่อรองรับกรณีโรคติดต่อ

- a. (สายการบิน) Business Continuity Plan: Specific Issues for Public Health Emergencies (IATA) : [Link](#)

๗. ผู้ควบคุมยานพาหนะ จะต้องจัดให้มีมาตรการสำหรับเจ้าหน้าที่ของหน่วยงานที่เกี่ยวข้อง

- a. (สายการบิน) General Guidelines for Cabin Crew (IATA) : [Link](#)
- b. (สายการบิน) General Guidelines for Passenger Agents (IATA) : [Link](#)
- c. (สายการบิน) General Guidelines for Cleaning Crew (IATA) : [Link](#)
- d. (สายการบิน) General Guidelines for Maintenance Crew (IATA) : [Link](#)
- e. (สายการบิน) Passive Passenger Screening (IATA) : [Link](#)

- IHR (2005), Article 28.6, ICAO Annex 9, 8.15
- Refer to the International Air Transport Association website for further details
- พรบ.โรคติดต่อ ๒๕๒๓ มาตรา ๑๓(๑)(๒)(๓)(๔)(๕)

แนวทางปฏิบัติ ในกรณีการรับมือการระบาดของเชื้อไวรัสโคโรนาสายพันธุ์ ๒๐๑๒

สำหรับ เจ้าหน้าที่ตรวจคนเข้าเมือง และหน่วยงานเครือข่ายที่เกี่ยวข้อง

แนวทางในการควบคุมโรคไว้ (containment) ที่ช่องทางเข้าออกประเทศ ทั้งท่าอากาศยาน ท่าเรือ และพรมแดนทางบก มีความจำเป็นต้องดำเนินการในลักษณะการประสานความร่วมมือจากหลากหลายสาขาวิชาชีพ ทั้งจาก ภาครัฐ ภาคเอกชน แบบองค์รวม (coordinated multisectoral approach) ในลักษณะบูรณาการข้ามภาคส่วน (cross sectoral collaboration) ในลักษณะเชื่อมโยงเครือข่าย ในหลายระดับ (multilayers) ทั้งนี้เพื่อลดความเสี่ยงของโรคระบาด และ/หรือ ภัยสุขภาพระหว่างประเทศ หน่วยงานเจ้าหน้าที่หน่วยงานเครือข่ายทุกหน่วยงาน รวมทั้ง เจ้าหน้าที่ตรวจคนเข้าเมือง สามารถเป็นส่วนหนึ่งและสร้างความเข้มแข็งให้กับระบบเฝ้าระวังของประเทศได้ โดยแนะนำให้ดำเนินการดังนี้

๑. ติดตามสถานการณ์การระบาดในต่างประเทศ และสถานการณ์ในประเทศอย่างต่อเนื่อง จากหนังสือข่าวกรองพิเศษ โดยสำนักโรคติดต่ออุบัติใหม่ กรมควบคุมโรค ผ่านทางเจ้าพนักงานสาธารณสุขประจำด่านฯ หรือ แพทย์ตรวจคนเข้าเมือง หรือ ติดตามสถานการณ์เว็บไซต์สำนักโรคติดต่ออุบัติใหม่ กรมควบคุมโรค (<http://beid.ddc.moph.go.th>)

๒. การเฝ้าระวังผู้เดินทางที่ช่องทางเข้าออกประเทศ หากพบผู้เดินทางมีอาการสงสัยป่วย และมีการตรวจลงตราเดินทางไปในประเทศที่มีการระบาดของโรคตามประกาศของกระทรวงสาธารณสุข หรือ WHO ให้แจ้งเจ้าพนักงานสาธารณสุขประจำด่านฯ หรือ แพทย์ตรวจคนเข้าเมืองทันที ตามแนวทาง MERS-FLOW 1 ลักษณะอาการผู้เดินทางสงสัยป่วยด้วยโรค MERS CoV มีดังนี้

- มีไข้
- มีน้ำมูก
- มีอาการไอ
- มีอาการหายใจลำบาก
- มีอาการท้องเสีย
- มีอาการอาเจียน
- มีลักษณะอาการไม่สบายอย่างเห็นได้ชัด
- เป็นต้น

(ตัวอย่างบัตรสังเกตอาการผู้ป่วย ดังแนบ MERS-POSTER 3)

๓. เมื่อเจ้าพนักงานสาธารณสุขประจำด่านฯ หรือ แพทย์ตรวจคนเข้าเมือง ตรวจวัดไข้ และประเมินความเสี่ยงทางสาธารณสุขแล้ว หากเป็นผู้ป่วยเข้าข่ายสงสัย MERS-CoV จริง เจ้าพนักงานสาธารณสุขประจำด่านฯ จะดำเนินการตามมาตรการการดูแลและส่งต่อผู้ป่วย และให้เจ้าหน้าที่ตรวจคนเข้าเมือง อำนวยความสะดวก เรื่องพิธีการเข้าเมือง และการส่งผู้ป่วยทางช่องทางออกพิเศษแยกจากผู้เดินทางรายอื่น ตามแนวทาง MERS-FLOW 1

๔. เมื่อเจ้าพนักงานสาธารณสุขประจำด่านฯ หรือ แพทย์ตรวจคนเข้าเมือง ตรวจวัดไข้ และประเมินความเสี่ยงทางสาธารณสุขแล้ว หากมีอาการทั่วไปปกติดี เจ้าพนักงานสาธารณสุขประจำด่านฯ จะให้คำแนะนำสุขภาพ และคำแนะนำทางสาธารณสุขอื่นๆ และจะลง “ประทับตราของด่านควบคุมโรคฯ” ที่ด้านหลังบัตร ตม.๖ พร้อมลงนามเจ้าพนักงานสาธารณสุขฯ ทั้งนี้ขอให้ เจ้าหน้าที่ตรวจคนเข้าเมืองเข้มงวดเรื่องการกรอกข้อมูลที่อยู่ในบัตร ตม.๖

๕. หากผู้เดินทางรายใด ไม่ยินยอมให้ทำการตรวจคัดกรองและเฝ้าระวังโรค เจ้าพนักงานสาธารณสุขประจำด่านฯ หรือ แพทย์ตรวจคนเข้าเมือง จะดำเนินการแจ้งเป็นบันทึกข้อความแก่เจ้าหน้าที่ตรวจคนเข้าเมือง เพื่อรายงานว่าผู้เดินทางรายนั้น ละเมิด พรบ.คนเข้าเมือง พ.ศ. ๒๕๒๒ มาตรา ๑๒(๕)

พรบ.คนเข้าเมือง พ.ศ. ๒๕๒๒ มาตรา ๑๒(๕)

พรบ.โรคติดต่อ พ.ศ. ๒๕๒๒ มาตรา ๑๓

(ด้านหน้า)

**แนวทางปฏิบัติเพื่อป้องกันโรคติดต่อ
ในผู้เดินทางระหว่างประเทศ**



- 1** **เฝ้าระวัง**
สังเกตผู้เดินทางที่มีอาการป่วยชัดเจน
(กลุ่มอาการที่ต้องสงสัย โปรดพลิกดูด้านหลัง)
- 2** **รีบแยก**
แยกผู้เดินทางที่ป่วย/สงสัยป่วยออกจากบุคคลอื่น
ระยะห่าง 2 เมตร
- 3** **รีบแจ้ง**
แจ้งเหตุไปยังด่านควบคุมโรคฯ ท่าอากาศยานสุวรรณภูมิ
หมายเลขโทรศัพท์ 02-1340139 (ตลอด 24 ชั่วโมง)



กรมควบคุมโรคห่วงใย อยากเห็นคนไทยสุขภาพดี

(ด้านหลัง)

9 อาการต้องสงสัยโรคติดต่อ
ที่สามารถสังเกตได้ในผู้เดินทาง



หากท่านพบเห็นผู้เดินทางที่สงสัยว่าป่วยด้วยโรคติดต่อ
โปรดสังเกต และซักถามอาการ/อาการแสดง ต่อไปนี้

มีอาการไข้ อุณหภูมิร่างกายตั้งแต่ 38 องศาเซลเซียส หรือ
100 องศาฟาเรนไฮต์ขึ้นไป ร่วมกับอาการ หรืออาการแสดง
อย่างน้อยหนึ่งอย่าง ต่อไปนี้

- ปรากฏอาการไม่สบายชัดเจน
- ไอต่อเนื่อง
- หายใจติดขัด
- อูจจาระร่วงต่อเนื่อง
- อาเจียนต่อเนื่อง
- มีผื่นตามตัว ผิวหนัง
- มีแผลลอกหรือเลือดออก โดยไม่ได้รับบาดเจ็บมาก่อน
- มีอาการสับสนกับอาการไข้ที่เพิ่งเกิดขึ้น



โปรดแจ้งเหตุมายัง...
หมายเลขโทรศัพท์ 02-134-0138-40
ด่านควบคุมโรคติดต่อระหว่างประเทศ ท่าอากาศยานสุวรรณภูมิ



กินร้อน ช้อนกลาง ล้างมือ สวมหน้ากากอนามัยป้องกันโรค
กรมควบคุมโรคห่วงใย อยากเห็นคนไทยมีสุขภาพดี